

Télérama'

Abonnez-vous
pour plus
de culture(s)

Liez
connaissance(s)
avec
Télérama

Un magazine,
un site, des applis
pour vivre
l'actualité culturelle



LIVRET-JEUX

Un parcours à l'attention des enfants
et de leurs parents pour découvrir
l'exposition en s'amusant

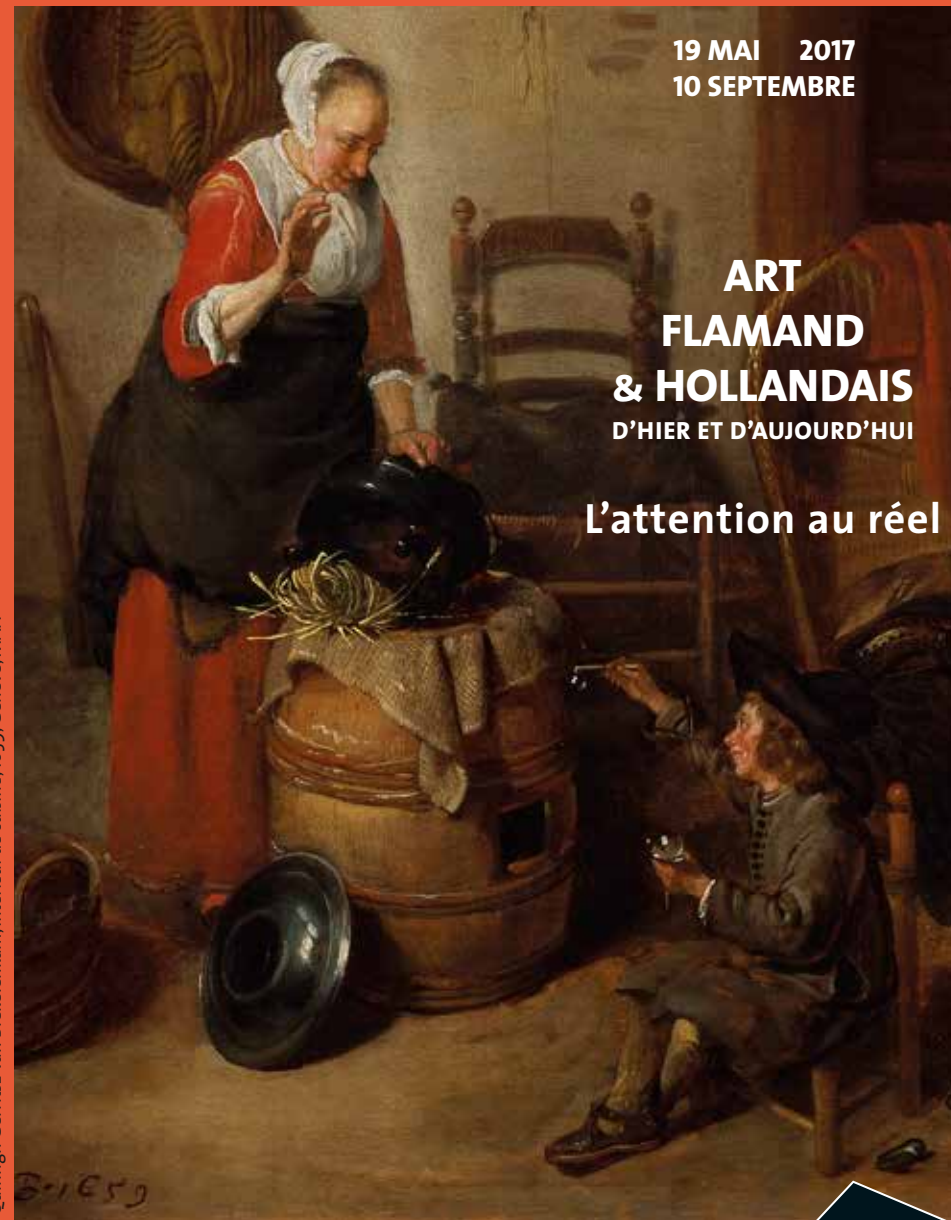
MUSÉE
DES
BEAUX-ARTS
DE CAEN

19 MAI 2017
10 SEPTEMBRE

ART
FLAMAND
& HOLLANDAIS
D'HIER ET D'AUJOUR'HUI

L'attention au réel

Quiringh Gerritsz van Breckelenkam, *Intérieur de cuisine*, 1659, Genève, MAH



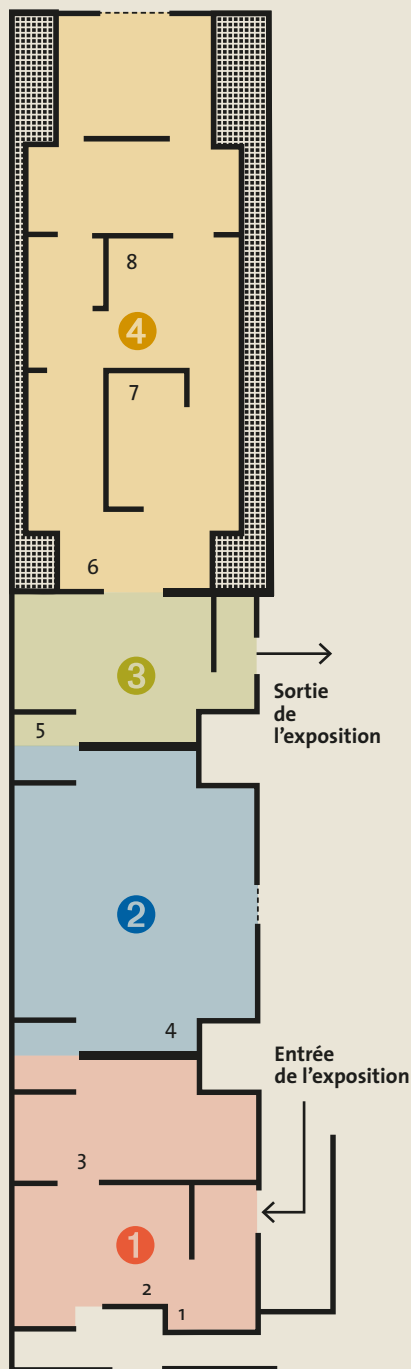
AVEC
LA PARTICIPATION
EXCEPTIONNELLE
DES



MUSÉES D'ART
ET D'HISTOIRE
DE GENÈVE

CAEN
NORMANDIE

CAEN.FR @ +



PLAN DE L'EXPOSITION

SALLE 1

LE 16^E SIÈCLE : L'APPARITION DES GENRES

- 1 L'image de dévotion
- 2 La diversification des sujets
- 3 Vers les genres du paysage, de la nature morte et du portrait

SALLE 2

LE 17^E SIÈCLE : LE TRIOMPHE DES GENRES

- 4 La peinture d'histoire

SALLE 3

- 5 Le portrait

SALLE 4

- 6 L'architecture et la scène de genre d'intérieur
- 7 Le paysage
- 8 La nature morte

BIENVENUE AU MUSÉE !

Ce livret de jeux va t'accompagner dans ta découverte de l'exposition sur **l'art flamand et hollandais d'hier et d'aujourd'hui**.

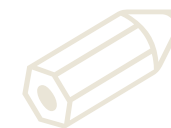
Les peintures, gravures, sculptures et photographies que tu vas voir sont très fragiles. Il faut donc que tu fasses attention à ne pas les toucher.

Pour te repérer dans l'exposition, aide-toi du plan qui est sur la page de gauche. N'hésite pas à demander de l'aide à l'adulte qui t'accompagne.

Surtout, prends bien le temps d'observer les œuvres pendant ta visite.

Et maintenant, à toi de jouer !

Tu pourras trouver un crayon de papier à l'accueil du musée mais n'oublie pas de le rendre à la fin de la visite.



SALLE 1 – AVANT LA NAISSANCE DES GENRES EN EUROPE

En entrant dans l'exposition, tu peux voir deux tableaux qui représentent la **Vierge Marie** tenant l'Enfant Jésus dans ses bras. Les peintres flamands ajoutent une forme de réalisme à ces sujets de dévotion qui restaient très appréciés au 15^e siècle. Par exemple, la Vierge peinte par Rogier Van der Weyden prie (regarde le mouvement de ses mains), mais en même temps sa manière de tenir son enfant contre elle exprime une grande tendresse.



Rogier van der Weyden, *La Vierge et l'Enfant*, avant 1464, Caen, MBA

À toi de jouer !

Regarde bien le tableau et entoure la figure ci-contre qui te paraît le mieux correspondre à la position des personnages (la composition du tableau).



Jan Fabre est un artiste d'aujourd'hui. Il vit dans la ville belge d'Anvers. Il a réalisé une « robe d'ange ». Découvre quel insecte il a utilisé :

.....

SALLE 1 – LA DIVERSIFICATION DES SUJETS

Au 16^e siècle, les artistes choisissent de représenter de nouveaux sujets. Ils continuent de s'intéresser aux thèmes religieux, mais ils puisent aussi des idées dans la **mythologie grecque**. Hendrick Goltzius réalise ainsi quatre gravures représentant Tantale, Phaéton, Ixion et Icare.

À toi de jouer !

En t'aidant des cartels disposés à côté des œuvres, retrouve dans quelle vignette est représenté le mythe d'Icare :

.....

Connais-tu l'histoire d'Icare dans la mythologie grecque ?

Le roi Minos, en colère contre l'architecte Dédale, l'enferme avec son fils Icare dans son propre labyrinthe. Pour s'en échapper, Dédale fabrique des ailes qu'il colle à ses bras et à ceux de son fils avec de la cire. Le père conseille à son fils de ne pas s'approcher trop près du soleil, mais l'imprudent Icare s'en approche si près que la cire fond et entraîne sa chute dans la mer.



SALLE 1 – L'APPARITION DES GENRES : LE PORTRAIT

Peu à peu, on voit apparaître des tableaux qui représentent un type particulier de sujet. C'est le cas des **portraits** qui mettent en scène des personnes réelles et non plus des personnages divins ou mythologiques. Les portraits peints jouaient le même rôle

que la photographie aujourd'hui. L'homme représenté ici s'appelait Wenzel Jamnitzer. Il avait un métier particulier que tu peux t'amuser à deviner à partir de quelques indices, comme le modèle de la statuette et le bouquet en métal posé derrière lui.

À toi de jouer !

Observe bien et retrouve le métier de ce personnage en entourant la bonne réponse :



Nicolas de Neufchâtel, Portrait de Wenzel Jamnitzer, vers 1562-63, Genève, MAH



A / fleuriste

B / libraire

C / orfèvre

D / mathématicien

SALLE 1 – L'APPARITION DES GENRES : UNE FÊTE VILLAGEOISE

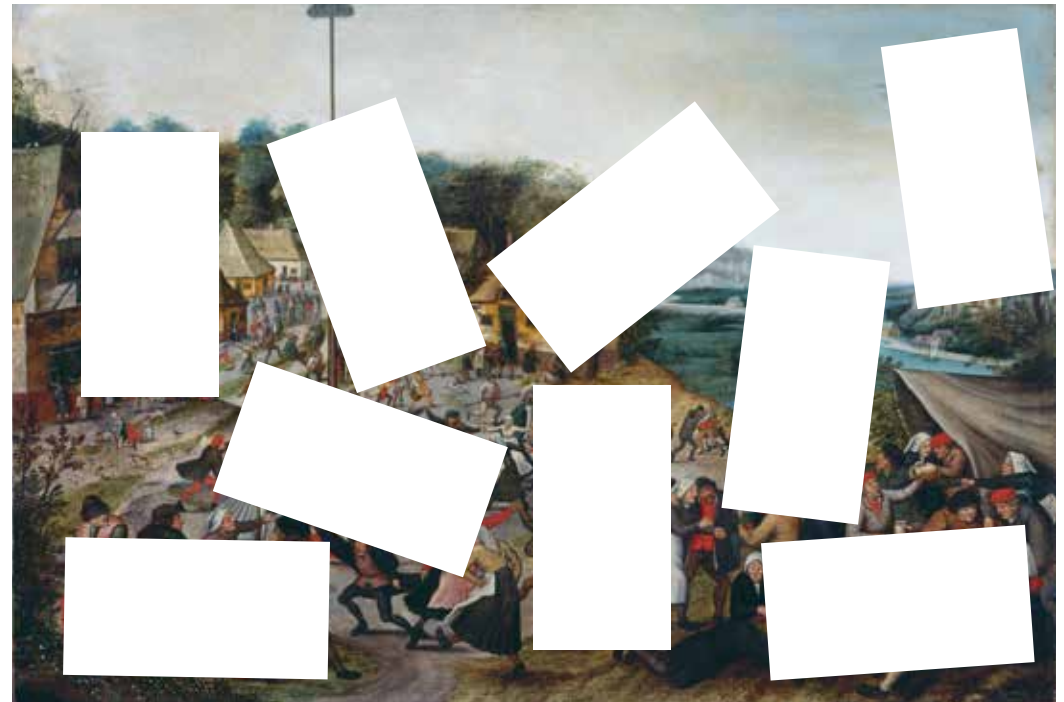
Les artistes commencent également à s'intéresser, non pas à des événements historiques, mais à des **scènes de la vie quotidienne**.

Retrouve le tableau peint par Pieter II Bruegel
Retrouve le tableau peint par Pieter II Bruegel, fils de Pieter Brueghel : *Arbre de*

mai. Il représente une fête de village, qui était organisée chaque année au printemps, autour d'un mât surmonté d'une couronne végétale (l'arbre de mai), qui symbolise le renouveau au moment où les feuilles des arbres repoussent.

À toi de jouer !

Ce tableau fourmille de détails amusants, place les gommettes au bon endroit.



Pieter II Bruegel, *Arbre de Mai*, vers 1620-30, Genève, MAH

SALLE 2 – LE TRIOMPHE DES GENRES : LA PEINTURE D’HISTOIRE

Les œuvres que tu as vues dans la première salle montraient que les peintres flamands et hollandais du 16^e siècle commençaient à chercher de nouveaux sujets. Au cours du siècle suivant, ils se spécialisent de plus en plus dans ce que l’on appelle des «genres» ou thèmes artistiques. Ces différents thèmes sont : la peinture d’histoire, le portrait, la scène de genre, le paysage et la nature morte. Tu vas les découvrir au fil de ta visite.

La peinture d’histoire représente des sujets inspirés de textes religieux, mythologiques ou historiques. Elle est narrative (elle raconte une histoire) ou symbolique (elle délivre un message).

Regarde le tableau qui représente un cavalier en armure sur un cheval blanc, devant une jeune femme menacée par des démons. Il lève son arme sur le dragon pour le tuer. La représentation du *Chevalier chrétien* nous transmet un message moral en symbolisant le triomphe du bien sur le mal.

À toi de jouer !

Retrouve ce tableau et observe-le attentivement. Au moins 4 objets représentent le pouvoir et la richesse du chevalier.

Note-les ci-dessous :



Philips Wouwerman, *Chevalier chrétien*, vers 1662, Genève, MAH

.....

.....

SALLE 3 – LE TRIOMPHE DES GENRES : LE PORTRAIT

Au 17^e siècle, la Hollande est un pays riche grâce au commerce développé avec des contrées lointaines. Les commandes auprès des peintres se multiplient, en particulier pour des **portraits** : de nombreux hommes et femmes souhaitent conserver une image de leur visage. Les artistes qui se

spécialisent dans l’art du portrait imaginent des compositions variées, où le modèle représenté est vu tantôt assis tantôt debout (on parle d’un portrait « en pied »), de face, de profil ou de trois-quarts. Certains portraits sont individuels (la personne est seule), d’autres sont collectifs.

À toi de jouer !

Retrouve ce portrait de famille et replace les gommettes au bon endroit.



Attribué à Nicolaes Maes, *Portrait de la famille de François van den Brandelaer*, vers 1672, Genève, MAH

Toujours dans la salle 3, il y a des **portraits photographiques** de l'artiste hollandais **Hendrik Kerstens**. Ce sont des œuvres d'aujourd'hui influencées par la peinture flamande et hollandaise du 17^e siècle.

Dans chacun des portraits, l'artiste a placé un **accessoire contemporain**, trouve-le :



Hendrik Kerstens, *Dolly*, 2011



Hendrik Kerstens, *Bag*, 2007



Hendrik Kerstens, *Red Turban*, 2015, photographies couleur

SALLE 4 – LE TRIOMPHE DES GENRES : LA SCÈNE D'INTÉRIEUR

Cette scène de genre représente un vieil **alchimiste** dans son laboratoire, entouré de nombreux objets et accompagné de trois assistants sous le regard d'une vieille femme (peut-être est-elle sa femme ?).

Entre science et magie, l'alchimiste cherche le remède universel à toutes les maladies et croit possible de transformer n'importe quel métal en un autre !

À toi de jouer !

Entoure dans ce tableau les symboles chers à l'alchimiste :

- l'eau
- la terre
- le feu
- l'air



David II Teniers, *Alchimiste*, 1639, Genève, MAH

SALLE 4 – LE TRIOMPHE DES GENRES : LA SCÈNE D'INTÉRIEUR COMIQUE

La scène d'intérieur comique avait beaucoup de succès au 17^e siècle. Cette peinture flamande représente des personnages joyeux dans une **taverne**, un lieu qui ressemble aux brasseries

d'aujourd'hui, où l'on pouvait manger, boire et faire la fête. Elle a aussi un sens allégorique en symbolisant les cinq sens que sont le goût, le toucher, la vue, l'ouïe et l'odorat.

À toi de jouer !

Retrouve ce tableau.

Place les gommettes sur les personnages qui utilisent l'un de leurs cinq sens et relie-les aux sens évoqués.



- Toucher
- Goût
- Vue
- Odorat
- Ouïe



Cercle de David Teniers, *Les Cinq Sens*, 1645, Genève, MAH

SALLE 4 – LE TRIOMPHE DES GENRES : LA NATURE MORTE

Pour terminer la visite, observe bien ces deux tableaux, ce sont des **natures mortes**.



Peindre une nature morte, c'est représenter des objets, des fleurs, des fruits, des légumes ou encore du gibier. Mais on peut aussi parfois y voir de petits insectes...

À toi de jouer !

Les animaux suivants se cachent dans ces tableaux sauf deux d'entre eux. Lesquels ?

- une libellule
- des papillons
- une mouche
- un hanneton
- une chenille
- un scarabée
- un lézard
- un escargot
- une grenouille



Willem Van Aelst, *Bouquet de fleurs*, 1651, Caen, MBA



Jacob van Walscapelle, *Nature morte de fleurs et d'insectes*, vers 1700, Caen, MBA



Hans Op De Beeck, *Frozen Vanitas*, 2015, verre, Collection de l'artiste

Hans Op De Beeck est un artiste belge dont l'œuvre s'inscrit dans la tradition de la **Vanité**.

Ce genre évoque la fragilité de la vie. Au 17^e siècle, des symboles étaient souvent utilisés comme des bulles de savon (qui ne durent pas longtemps) ou un crâne humain (qui représente le triomphe de la mort).

Observe bien cette sculpture de verre.

Elle est composée d'éléments traditionnels inspirés des tableaux du 17^e siècle, mais aussi d'objets de notre époque.

Retrouve les 5 objets de notre quotidien que n'ont pas pu connaître les Européens du 17^e siècle :

.....

.....

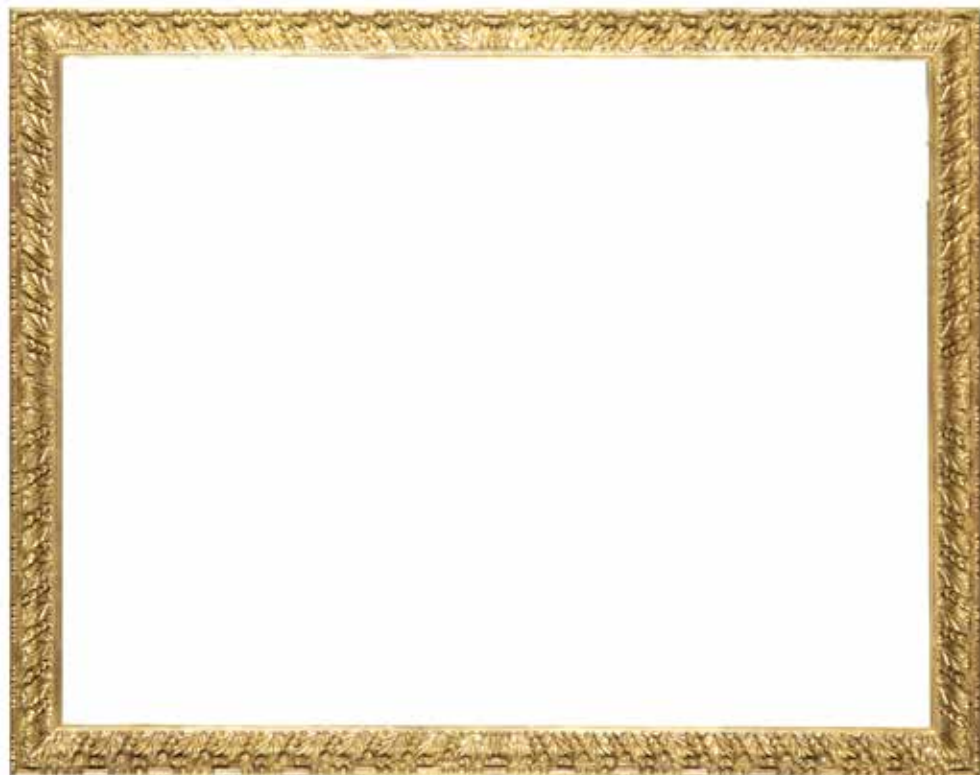
.....

.....

.....

C'est toi l'artiste !

De retour chez toi, avec des crayons de couleurs, dessine une **nature morte** mêlant des objets traditionnels (crâne, fleur, animal...) à des accessoires contemporains (jouet, téléphone, ampoule...) à la manière des artistes du 17^e siècle.



Les réponses :

PAGE 4 : 

► Scarabée (il en a utilisé les ailes, aussi appelées élytres)

PAGE 5 : B/



PAGE 6 : C/orfèvre. Un orfèvre est un artisan qui fabrique des objets d'art en or ou en argent.

PAGE 8 : pièce, couronne, sceptre, épée.

PAGE 10 : ► sac plastique, napperons papier, turban rouge.

► l'eau avec le poisson ; la terre avec la mappemonde ; le feu avec l'alambic (appareil destiné à la séparation de produits par chauffage puis refroidissement) et l'air « Eh bien ! il est partout... »

PAGE 11 : le toucher avec l'homme présentant sa main au scalpel d'un charlatan, le goût avec le buveur vidant son verre, la vue avec le vieillard lisant, l'ouïe avec les joueurs de flûte traversière et de luth, l'odorat avec l'enfant qu'une femme s'apprête à changer.

PAGE 12 : le lézard et la grenouille.

PAGE 13 : téléphone portable, cendrier, cigarette, gobelet, paille, bouteille en plastique...

Reviens nous voir

Le musée est gratuit pour les personnes de moins de 26 ans.

Ouvert du mercredi au dimanche (jusqu'au 31 mai 2017).

Ouvert 7j/7 (du 1^{er} juin au 31 octobre 2017)

Le week-end et jours fériés de 11h à 18h, la semaine de 9h30 à 12h30 et de 14h à 18h.

Activités enfants et familles autour de l'exposition

MUSÉE DES TOUT-PETITS > Mercredi 7 et dimanche 11 juin > *Yeux, nez, bouche, oreilles*

ATELIER À QUATRE MAINS > Dimanche 11 juin > *Portrait : photo et gravure*

Réservation un mois avant la date de l'activité

CRÉDITS PHOTOGRAPHIQUES :

Page 1 : © MAH Genève, Bettina Jacot Descombes

Page 4 : © MBA Caen, Patricia Touzard
© Angelos bvba © Attilio Maranzano

Page 5 : © MBA Caen, Patricia Touzard

Page 6 : © MAH Genève, Jean-Marc Yersin

Page 7 : © MAH Genève, Bettina Jacot Descombes

Page 8 : © MAH Genève, Flora Bevilacqua

Page 9 : © MAH Genève, Bettina Jacot Descombes

Page 10 : © Hendrik Kerstens, Courtesy of the artist and Flatland Gallery

© MAH Genève, Bettina Jacot Descombes

Page 11 : © MAH Genève, Bettina Jacot Descombes

Page 12 : © MBA Caen, Patricia Touzard

Page 13 : © Hans Op De Beeck

Conception : service des publics, musée des Beaux-Arts

Conception graphique : Gilles Acézat, burodesformes

Impression : Ville de Caen – mai 2017



MUSÉE DES BEAUX-ARTS
LE CHÂTEAU - 14000 CAEN
TEL. : + 33(2) 31 30 47 70
mba.caen.fr – mba@caen.fr