

Musée des Beaux-Arts de Caen Parcours « *La mythologie* »



Table des matières

1. Les principales sources de la mythologie gréco-romaine	3
1.1 Les œuvres homériques : <i>l'Illiade</i> et <i>l'Odyssée</i>	3
1.2 Virgile et <i>l'Énéide</i>	3
1.3 Ovide et <i>les Métamorphoses</i>	4
2. Tableau synoptique des sources des œuvres du musée	5
3. Comment aborder une œuvre à sujet mythologique ?.....	6
4. Parcours dans les collections	8
4.1 Les dieux et déesses	8
Vénus	8
Apollon	9
Mercure	9
Neptune et Amphitrite	10
Les mortels et les dieux	10
4.2 Récits d'amour et d'aventure	11
Récits d'amour	11
Récits d'aventure	12
4.3 Les mythes liés à la guerre de Troie	13
5. Prolongements pédagogiques	15
5.1 En histoire.....	15
5.2 En lettres	15
5.3 En langues anciennes	17
5.4 En histoire des arts	17
6. Bibliographie	18

1. Les principales sources de la mythologie gréco-romaine

1.1 Les œuvres homériques : *Illiade* et *Odyssée*

Homère

Nous ne savons presque rien de celui que les Anciens nomment « le Poète ». A-t-il seulement existé ? Il semble que sous le nom d'Homère on puisse regrouper plusieurs poètes de la même école qui, génération après génération, ont composé les récits homériques, ce qui permettrait d'expliquer les grandes différences stylistiques entre *Illiade* et *Odyssée*. Quoiqu'il en soit, on situe la rédaction de ces épopées aux environs du IX^e siècle avant J.-C. dans un port d'Asie Mineure, peut-être à Milet.

Les écrits homériques

Ces deux textes majeurs sont les plus anciens de la littérature occidentale. *L'Illiade*, la première œuvre, compte plus de quinze mille vers. Ce récit épique de la prise de Troie, l'antique Ilion, et plus précisément des derniers mois du siège de la cité, insiste sur les personnages et, particulièrement, sur la colère d'Achille. Il fixe les idéaux moraux de la société grecque, célébrant les valeurs guerrières ainsi que la bravoure des héros de cette époque légendaire.

L'Odyssée, la seconde œuvre, qui compte environ douze mille vers, est le récit des aventures d'Ulysse, héros solitaire qui erre dans la mer Égée pendant dix ans avant de retrouver les siens. Ulysse explore un monde peuplé de monstres marins et de personnages plus ou moins bienveillants. Il déjoue les pièges et surmonte les épreuves en faisant usage d'intelligence, de prudence et d'ingéniosité. Sa persévérance est récompensée par le retour à Ithaque. Dans *L'Odyssée* l'accent est mis sur la condition des hommes face aux dieux et sur le respect des règles religieuses.

1.2 Virgile et *l'Énéide*

Virgile

Publius Vergilius Maro, dit Virgile, est né le 15 octobre de l'an 70 avant J.-C., dans la petite ville d'Andes, proche de Mantoue. Fils de potier ou de fermier, il étudia d'abord à Milan puis à Rome pour s'initier aux grands chefs-d'œuvre de la littérature grecque et alexandrine. Auteur des *Bucoliques*, recueil écrit entre 42 et 38 avant notre ère, Virgile porte les revendications des paysans et fait leur apologie en insistant sur leur qualité d'homme.

L'Énéide

Avec ce long poème, dont la rédaction a débuté en 29 avant J.-C., il s'agit pour Virgile de donner à la culture romaine une œuvre digne des textes homériques et de glorifier la Rome d'Auguste. On distingue deux parties dans l'œuvre : la première, allant des chants I à VI, relate le voyage en mer Égée et s'apparente à *L'Odyssée* ; la seconde partie évoque les guerres pour la conquête du Latium.

1.3 Ovide et les *Métamorphoses*

Ovide

Publius Ovidius Naso est né en 43 avant J.-C. à Sulmone, dans le Samnium. Issu d'une famille de rang équestre, il suit ses études à Sulmone puis à Rome, à l'école des déclamateurs. Poète avant tout, il écrit *les Amours*, *les Héroïdes*, *l'Art d'aimer* et *le Remède d'amour* qui lui procurent une grande célébrité dans le monde antique. À l'âge de quarante-cinq ans, il rédige *les Métamorphoses*, en quinze livres, et entreprend ses *Fastes* où il propose de tracer le tableau poétique du calendrier religieux de Rome. Pour une raison ignorée, il subit une disgrâce en l'an 8 après J.-C. et s'exile à Tomes dans le Pont-Euxin. Il y meurt en 17 après J.-C., sans avoir pu faire fléchir Auguste, ni son successeur, Tibère.

Les *Métamorphoses*

Ce poème de quinze livres, soit plus de douze mille vers en hexamètres dactyliques, commencé en l'an 2 après J.-C. et achevé en 8 après J.-C., était peut-être l'œuvre sur laquelle Ovide comptait asseoir sa réputation. Elle rassemble plus de deux cent cinquante légendes liées les unes aux autres. L'histoire commence avec les origines du monde, comme dans *l'Énéide* de Virgile, un peu plus tôt. Le poème vise à présenter l'histoire de Rome, depuis sa création jusqu'à la prise du pouvoir par Octave, à travers les mythes fondateurs de la mythologie gréco-romaine.

Le choix de traiter ce sujet s'explique de plusieurs manières. Il est peut-être lié à l'intérêt d'Ovide pour la littérature en tant que métamorphose du réel (réflexion artistique). Les métamorphoses racontées s'inscrivent aussi dans le mouvement de la vie et permettent une réflexion sur l'homme et la nature (réflexion philosophique).

C'est l'une des œuvres d'Ovide qui a traversé le mieux les siècles tout comme les œuvres homériques, *la Guerre des Gaules* de César ou *les Discours* de Cicéron. De nombreuses copies ont été réalisées entre le I^{er} et le VI^e siècle après J.-C. pour l'enseignement littéraire et philosophique dans toute l'Europe. *Les Métamorphoses* sont restées un grand classique pour l'étude de la grammaire latine et une source d'inspiration inépuisable pour les artistes depuis le Moyen Âge.

2. Tableau synoptique des sources des œuvres du musée

<p>Ovide <i>Les Métamorphoses</i></p>	<ul style="list-style-type: none"> - Cornelisz Van Haarlem, <i>Vénus et Adonis</i> [salle Écoles du Nord XVI^e-XVII^e siècles] - Giovanni Benedetto Castiglione, <i>Io</i> [salle Venise, XVI^e siècle] - Johann Carl Loth, <i>Apollon et Pan</i> [salle Italie, XVII^e siècle] - Pietro Negri, <i>Mercur et Argus</i> [salle Italie, XVII^e siècle] - Louis de Boulogne l'Aîné, <i>Céphale et Procris 1 et 2</i> [salle France, XVII^e siècle] - Laurent de la Hyre, <i>Thésée retrouve les armes de son père</i> [salle France, XVII^e siècle] - Nicolas Poussin, <i>Vénus pleurant Adonis</i> [salle France, XVII^e siècle] - Salvatore Rosa, <i>Glaucus et Scylla</i> [salle Italie, XVII^e siècle] - Noël Coypel, <i>Le Combat d'Hercule et d'Achelous</i> [salle Italie - France, XVII^e siècle] - Pietro Giovanni Novelli, <i>Duel musical entre Apollon et Marsyas</i> [salle Italie, XVII^e siècle] - Frans II Francken, <i>Les Esclaves des fureurs de l'Amour</i> [salle Écoles du Nord, XVI^e-XVII^e siècles] - Abraham Govaerts et Frans II Francken, <i>Paysage à la chasse de Méléagre et Atalante</i> [salle Écoles du Nord, XVI^e-XVII^e siècles] - Anonyme français, <i>Pyrame et Thisbé</i> [salle Europe XVIII^e siècle] - Samuel Massé, <i>Mars et Vénus surpris par Vulcain</i> [salle Europe XVIII^e siècle]
<p>Homère <i>L'Iliade</i> <i>L'Odyssée</i></p>	<ul style="list-style-type: none"> - Simon Julien, <i>Tithon et L'Aurore</i> [salle Europe XVIII^e siècle] - Joseph-Marie Vien, <i>Les Adieux d'Hector et d'Andromaque</i> [salle Europe, XVIII^e siècle] - Joseph-Marie Vien, <i>Le Triomphe d'Amphitrite</i> [salle Europe, XVIII^e siècle]
<p>Virgile <i>L'Énéide</i></p>	<ul style="list-style-type: none"> - Luca Giordano, <i>L'Enlèvement d'Hélène</i> [salle Italie, XVII^e siècle] - Andrea Sacchi, <i>Didon abandonnée</i> [salle Italie – France, XVII^e siècle]
<p>Racine <i>Andromaque</i></p>	<ul style="list-style-type: none"> - École française du XIX^e siècle, <i>Hermione rejetant Oreste</i> [salle France, XIX^e siècle]
<p>Cicéron <i>Tusculanes</i></p>	<ul style="list-style-type: none"> - Thomas Couture, <i>Damoclès</i> [salle France, XIX^e siècle]
<p>Longus <i>Les Pastorales ou Daphnis et Chloé</i></p>	<ul style="list-style-type: none"> - Étienne Jaurat, <i>Les Noces de Daphnis et Chloé</i> [salle Europe XVIII^e siècle]
<p>Yu le Grand <i>Le Shanhaijing ou Livre des monts et des mers</i></p>	<ul style="list-style-type: none"> - Huang Yong Ping, <i>One Man, nine animals</i> [Parc de sculptures]

3. Comment aborder une œuvre à sujet mythologique ?

• Analyser l'image

- Étudier la composition :
 - les lignes de force qui organisent le tableau ou la sculpture (diagonales, pyramide, cercle...)
 - les jeux d'ombres et de lumière
 - la palette des couleurs
 - la répartition des éléments dans l'espace (1^{er} plan, 2nd plan, arrière-plan...)
 - > tracer un schéma simplifié
- Observer les personnages :
 - localiser les personnages principaux et les secondaires
 - repérer leur place dans la toile, la mise en scène du groupe
 - identifier les personnages
 - > répertorier les indices et attributs associés aux principaux dieux gréco-romains, aux héros de la mythologie gréco-romaine et autres mythes du monde
 - > faire une recherche sur ces attributs
 - analyser les attitudes, la position des corps, les gestes
 - > décrypter le langage des corps, dresser des parallèles avec le théâtre ou la danse
- Identifier le lieu et le moment de l'action
- Repérer les éléments qui évoquent un temps très ancien et les anachronismes

• Comparer le texte et l'interprétation de l'artiste

- Quel est le moment choisi ? Le moment peint est-il narré dans le texte, est-ce une invention ou une synthèse de plusieurs moments ?
- Quels sont les éléments que le peintre retient, transforme, oublie ?
- Comparer plusieurs versions d'un même sujet (Vénus et Adonis, Io, Mars et Vénus...)
 - > proposer plusieurs extraits et demander aux élèves de chercher l'œuvre qui correspond
 - > chercher d'autres versions peintes d'un même sujet au Louvre, à la National Gallery de Londres, au musée d'Orsay...
 - > comparer avec des réinterprétations contemporaines

• Les principaux dieux de la mythologie, leurs fonctions et leurs attributs

Nom grec	Nom romain	Fonctions	Attributs et animaux consacrés
Aphrodite	Vénus	Déesse de la beauté et de l'amour	- La myrrhe, le myrte... - La pomme ou la grenade - La colombe, la tourterelle, le cygne...
Apollon	Apollon (ou Phébus)	Dieu de la musique, de la poésie, de la divination, de la médecine, parfois identifié au dieu du soleil	- La lyre - L'arc et les flèches - Le laurier
Arès	Mars	Dieu de la guerre	- Le chien - Le vautour
Artémis	Diane	Sœur jumelle d'Apollon, elle est la déesse de la chasse. Elle est parfois identifiée à la lune comme son frère l'est au soleil.	- L'arc et les flèches - La biche
Athéna (Pallas)	Minerve	Déesse de l'intelligence, des arts, de la sagesse et de la force raisonnable, mais aussi de la guerre	- L'olivier - La chouette - L'égide - Un casque
Déméter	Cérès	Déesse de la terre et des moissons	- Le blé - Parfois une torche ou un flambeau
Dionysos	Bacchus	Dieu de la vigne, du vin, de l'ivresse (et de tout autre débordement), de l'inspiration poétique	- La vigne et le lierre - Le thyrses - La pomme de pin - La panthère
Hadès	Pluton	Dieu des morts et du monde souterrain, il règne sur les Enfers avec sa femme Perséphone (Proserpine).	- Le casque d'invisibilité - La corne d'abondance - Cerbère
Héphaïstos	Vulcain	Inventeur génial, ce dieu forgeron boiteux a ses ateliers dans les volcans où il travaille les métaux.	- Le marteau - L'enclume
Héra	Junon	Épouse et sœur de Zeus (Jupiter), elle est la déesse du mariage et elle est garante de la fécondité.	- Le paon - La grenade - Un diadème
Hermès	Mercure	Messager des dieux, dieu des commerçants et des voleurs, protecteur des voyageurs, Hermès accompagne également les âmes des morts.	- Un casque - Des sandales ailées - Le caducée
Hestia	Vesta	Déesse du foyer, elle est la protectrice de la maison.	- Le feu
Poséidon	Neptune	Dieu de la mer et des océans, il provoque des tempêtes et des tremblements de terre. Il fait jaillir les sources.	- Le trident - Le cheval, le dauphin ou le taureau
Zeus	Jupiter	Zeus est le roi des dieux, le dieu du ciel et de la foudre. Il maintient l'ordre et la justice du monde. Cependant, il n'est pas le créateur de l'univers.	- La foudre - L'aigle - Le chêne

Source : http://www.ralentravaux.com/lettres/sequences/sixieme/sequence_10/noms_dieux.php

4. Parcours dans les collections

Formidable réservoir d'histoires, la mythologie stimule l'imagination des artistes depuis l'Antiquité et demeure une des sources d'inspiration capitales de la peinture occidentale. Sujet idéal pour découvrir les collections du musée, le thème de la mythologie embrasse une grande diversité d'œuvres, de la Renaissance à l'époque contemporaine. Il est l'occasion de sensibiliser à la lecture des images en racontant des histoires fabuleuses, d'explorer un thème iconographique majeur et d'aborder quelques notions-clés de l'histoire des arts.

Si vous réservez une visite commentée sur le thème de la mythologie, le médiateur effectuera une sélection dans ce parcours et pourra, en fonction des expositions temporaires, le compléter. Vous pouvez le contacter en amont pour préciser le choix des œuvres en fonction de vos objectifs pédagogiques. La visite pourra par exemple porter seulement sur certains mythes ou dieux, ou encore se concentrer sur une source littéraire en particulier.

ATTENTION !

Avant toute visite, assurez-vous que les œuvres sont bien exposées dans les salles.
Certaines peuvent être en restauration ou prêtées pour une exposition.

4.1 Les dieux et déesses

Vénus

Cornelisz VAN HAARLEM (1562-1638)

Vénus et Adonis, 1614 [salle Écoles du Nord XVI^e-XVII^e siècles]

Source : Ovide, *Les Métamorphoses*, Livre X (529-559)

> **Observer** : le cadrage serré ; la posture des amants ; le jeu de regards amoureux et de gestes entre eux ; les détails : le chien, l'arc, les ongles de Vénus et sa physionomie.

> **Comprendre** : scène où Vénus cherche à retenir Adonis qui s'apprête à partir à la chasse, elle craint une fin funeste pour lui.

*Œuvre caractéristique du maniérisme

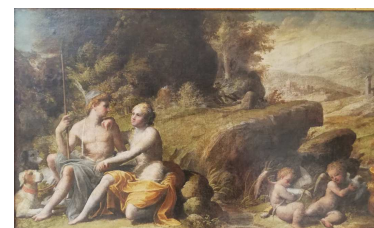


Anonyme, Parme ?, fin XVI^e-début XVII^e siècle

Vénus et Adonis [salle Venise, XVI^e siècle]

> **Observer** : le cadrage large ; la posture des amants ; la présence des colombes et des deux petits amours à droite du tableau permettant d'identifier Vénus ; on reconnaît Adonis à la présence des chiens et à la pique qu'il tient dans sa main.

> **Comprendre** : comme dans le tableau de Cornelisz Van Harlem, ce tableau représente le moment où Vénus met en garde son amant contre les animaux dangereux et tente de l'empêcher de partir pour la chasse au sanglier.



Nicolas POUSSIN (1594-1665)

Vénus pleurant Adonis, 1627 [salle France XVII^e siècle]

Source : Ovide, *Les Métamorphoses*, Livre X (719-735)

> **Observer** : les positions d'Adonis et de Vénus dont les corps forment un triangle ; le geste de la déesse ; la lance et le cor de chasse à terre ; le char de Vénus ; le fleuve personnifié et endormi ; Cupidon ; les fleurs qui apparaissent ; les couleurs froides d'Adonis qui contrastent avec les couleurs chaudes du reste du tableau.

Comparer avec l'œuvre de Van Haarlem (cadrage large, format horizontal, couleurs sombres).



> **Comprendre** : comme Vénus le présentait, Adonis a trouvé la mort à la chasse. En versant le nectar, Vénus métamorphose son sang en anémones, lui permettant un renouveau perpétuel à chaque printemps.

*Œuvre caractéristique de l'art classique

Voir aussi : Frans II Francken, *Les Esclaves des fureurs de l'amour* (cf. p. 12) : le même moment est représenté au 1^{er} plan à droite.

Samuel MASSÉ (1672-1753)

Mars et Vénus surpris par Vulcain, 1720-1730 [salle Europe XVIII^e siècle]

Source : Ovide, *Les Métamorphoses*, Livre IV (171)

> **Observer** : les 3 groupes (les amants, Vulcain et les Olympiens) ; l'éloquence des gestes (surprise, tendresse, curiosité...) ; le caractère « galant » de la scène ; les couleurs pastels ; les attributs des dieux (Mars, Vénus, Vulcain, Bacchus, Mercure, Jupiter, Junon...).

> **Comprendre** : Vulcain surprend sa femme, Vénus, dans les bras d'un autre dieu, Mars. Il les piège à l'aide d'un filet et présente le couple aux Olympiens pour prouver l'infidélité de Vénus.

*Œuvre caractéristique de l'art rocaille



Apollon

Johann Carl LOTH (1632-1696)

Apollon et Pan [salle Italie XVII^e siècle]

Source : Ovide, *Les Métamorphoses*, Livre XI (130-201)

> **Observer** : les protagonistes principaux, leurs attributs et leurs instruments (Apollon et sa lyre, Pan et sa flûte polycalamos) et les personnages secondaires (les muses à gauche, Midas à droite, la personnification du mont Tmolus) ; l'expressivité des gestes et des corps (Pan tendu dans l'écoute, Midas et les muses attentifs) et le jeu des regards entre les protagonistes ; les couleurs ; le travail de la lumière et des ombres.

> **Comprendre** : Pan ose défier Apollon dans un duel musical jugé par Tmolus, roi de Lydie. Celui-ci tranche en faveur d'Apollon comme tous les autres invités sauf Midas, roi de Phrygie, qui se prononce pour Pan. Apollon vexé lui fera pousser des oreilles d'âne. Ce duel symbolise la dualité entre culture (Apollon et les arts) et nature (Pan).

*Œuvre caractéristique de l'art baroque



Pietro Giovanni NOVELLI (1603-1647)

Duel musical d'Apollon et de Marsyas, v. 1631 [salle Italie XVII^e siècle]

Source : Ovide, *Les Métamorphoses*, Livre VI, (380-411)

> **Observer** : les protagonistes principaux, leurs attributs et leurs instruments (Apollon et son violon, Marsyas et sa flûte) et les personnages secondaires (Midas à gauche et les muses au centre) ; la position des personnages, les couleurs et la lumière qui désignent déjà le vainqueur.

> **Comprendre** : Marsyas et Apollon s'opposent lors d'un duel musical sous l'arbitrage des muses. Apollon demande à Marsyas de jouer de la flûte à l'envers, comme lui-même le fait avec sa lyre (la ruse d'Apollon est moins compréhensible avec l'instrument représenté ici par Novelli). Grâce à cette ruse, il obtient la victoire. Pour punir Marsyas de sa prétention, il l'écorche vif. Le sang de Marsyas, ou selon les versions les larmes des nymphes et des satyres, donneront naissance au fleuve Marsyas.



Mercure

Pietro NEGRI (1640-1679)

Mercure et Argus [salle Italie XVII^e siècle]

Source : Ovide, *Les Métamorphoses*, Livre I (668-721)

> **Observer** : le géant endormi (bras relâché, tête penchée) ; Mercure et ses attributs ; la présence d'une vache ; le travail des ombres et des lumières.

> **Comprendre** : pour abuser Junon, sa femme, Jupiter transforme sa maîtresse Io en génisse et la dissimule sous un nuage. Junon se doutant de la supercherie, obtient de Jupiter qu'il lui fasse cadeau de la vache. Elle décide de la faire garder par Argus, le géant aux cent yeux dont cinquante seulement se ferment quand il dort. Jupiter demande à son fils



Mercure de délivrer Io. Il endort Argus grâce à sa flûte puis le tue. Pour lui rendre hommage, Junon placera les cent yeux d'Argus sur le plumage du paon, attribut divin de la déesse. Quant à Io, elle ne jouit pas longtemps de sa liberté car Junon lui envoie un taon qui la rend si furieuse qu'elle erre pendant des mois à travers toute la Grèce sans jamais s'arrêter. Elle longe le golfe qui portera son nom (golfe Ionien) puis passe le Bosphore. De là, elle gagne l'Égypte, où elle reprend sa forme humaine de belle jeune femme et enfante Epaphos, fils de Jupiter.

Voir aussi : Castiglione, *Io* [salle 3]

Neptune et Amphitrite

Joseph Marie VIEN (1716-1809)

Le Triomphe d'Amphitrite [salle Europe XVIII^e siècle]

Source : Homère, *L'Odyssée* (III, 91 ; XIII 60) ; Apollodore, *Bibliothèque* (I, 2,7 ; II, 4,6) ; Hésiode, *Théogonie* (243 ; 930)

> **Observer :** la manière dont la néréide est mise en valeur (couleurs, lumière, position, char, drapé en arc de cercle) ; repérer tous les détails qui renvoient à l'élément marin (eau, coquillages, monstres marins, naïades, tritons soufflant dans leurs conques...) et les Amours qui virevoltent de part et d'autre de la future déesse de la mer ; remarquer la facture très libre du tableau qui révèle son statut d'esquisse.

> **Comprendre :** Amphitrite est une des filles de Nérée qui refusait de se marier avec Poséidon, dieu de la mer. Un messenger du dieu, Delphinos, plaida si bien sa cause qu'elle accepta de se marier et devint la personnification féminine de la mer. Sur cette esquisse, le dieu n'apparaît pas, Amphitrite est en train de le rejoindre, portée en triomphe par toutes les créatures de la mer qui lui rendent ainsi hommage et accompagnée d'Amours qui annoncent le prochain mariage. Le tissu gonflé symbolise l'Aura, l'esprit de l'air.



Les mortels et les dieux

Salvatore ROSA (1615-1673)

Glaucus et Scylla, 1663 [salle Italie XVII^e siècle]

Source : Ovide, *Les Métamorphoses*, Livres XIII (895-967) et XIV

> **Observer :** l'attitude des personnages, les couleurs contrastées, l'ambiance nocturne.

> **Comprendre :** Glaucus, pêcheur transformé en dieu marin après avoir mangé des herbes magiques, tombe amoureux de Scylla qui repousse ses avances. Pour la conquérir, Glaucus demande un filtre d'amour à la magicienne Circé mais celle-ci, amoureuse de Glaucus, se venge de Scylla et la transforme en un terrible monstre qui, embusqué dans le détroit de Messine (à proximité de Charybde, un dangereux tourbillon) attendait les navigateurs imprudents. Elle dévora quelques-uns des compagnons d'Ulysse avant d'être transformée en rocher.

Les dangers Charybde et Scylla ont donné lieu à une expression proverbiale « tomber de Charybde en Scylla » c'est-à-dire n'échapper à un danger (Charybde) que pour se frotter à un autre encore plus grave (Scylla).



Giovanni Benedetto CASTIGLIONE (1609-1663/1665)

Io [salle Venise XVI^e siècle]

Source : Ovide, *Les Métamorphoses*, Livre I (668-721)

> **Observer :** une génisse « star » du tableau ; au second plan, très estompés : un couple dans les nuages et un homme qui surveille des animaux. Repérer le geste de la femme.

> **Comprendre :** trompant sa femme Junon avec la jeune mortelle Io, Jupiter la transforme en génisse pour détourner les soupçons de son épouse, mais Junon, rusée, lui demande de la lui offrir (signification du geste de la déesse), puis demandera à Argus, le gardien aux cent yeux, de surveiller l'animal de près (scène de l'arrière-plan) pour éviter tout contact avec son époux.

Voir aussi : Pietro Negri, *Mercure et Argus* [salle 4].



Noël COYPEL (1628-1707)

Le Combat d'Hercule et d'Achelous [salle Italie - France XVII^e siècle]

Source : Ovide, *Les Métamorphoses*, Livre IX

> **Observer** : Hercule arrachant la corne d'Achelous transformé en taureau ; les attributs d'Hercule ; le roi et sa cour sur l'estrade ; une personnification du fleuve à gauche ; la couronne de lauriers offerte au héros ; l'architecture antique ; une œuvre préparatoire pour une commande pour le décor du Grand Trianon à Versailles.

> **Comprendre** : Achélous, dieu-fleuve, déclare son amour à la fille du Roi Oenée, Déjanire, déjà courtisée par Hercule. Cherchant à prouver sa supériorité, Achélous rappelle au héros son origine humaine. Cette provocation déclenche un combat entre les deux hommes au cours duquel Achélous use de ses pouvoirs magiques pour se transformer en serpent puis en taureau. Hercule finit cependant par le terrasser et lui arrache une corne qui deviendra grâce aux Naïades, la Corne d'Abondance, toujours remplie de fruits et de fleurs, qu'elles offrent aux dieux. Ce tableau peut être l'occasion d'évoquer les Douze travaux d'Hercule et la victoire systématique du héros grec sur tous les monstres et créatures.

*Œuvre caractéristique de l'école classique.



Simon JULIEN (1735-1800)

Tithon et l'Aurore [salle Europe XVIII^e siècle]

Source : Homère, *L'Iliade*, chant XI, (1-5), Hésiode, *Théogonie* et Virgile, *L'Énéide*

> **Observer** : l'attitude très contrastée des personnages renforcée par les jeux de lumière ; les attributs de la déesse Aurore (une coupe remplie de rosée et une étoile).

> **Comprendre** : Aurore tombe amoureuse de Tithon et demande à Zeus de le rendre immortel, mais omet de réclamer également la jeunesse éternelle. C'est ainsi que Tithon vieillit de jour en jour et qu'Aurore finit par l'abandonner à son sort.



4.2 Récits d'amour et d'aventure

Récits d'amour

Anonyme, France, XVIII^e

Pyrame et Thisbé [salle Europe XVIII^e siècle]

Source : Ovide, *Les Métamorphoses*, Livre IV (55-165)

> **Observer** : l'expressivité théâtrale des attitudes, l'éclairage nocturne qui accentue le caractère tragique de la scène, la facture très libre du tableau et son petit format qui révèlent son statut d'esquisse.

> **Comprendre** : Les parents de Pyrame et Thisbé refusent leur mariage. Ils souhaitent s'enfuir ensemble et se donnent rendez-vous au pied d'un mûrier. Thisbé arrive la première mais une lionne venue s'abreuver la fait fuir et son voile tombe. Pyrame arrive ensuite, voit le voile et, pensant que Thisbé est morte, se donne la mort. La scène présente le retour de Thisbé au point de rendez-vous. Découvrant le corps inanimé de Pyrame, elle se suicide. Cette esquisse utilise le jeu de lumière créé par la lune, ainsi que l'aspect tragique de la scène en la situant dans l'obscurité.



Louis de BOULOGNE L'AINÉ (1609-1674)

Céphale et Procris [salle France XVII^e siècle]

Source : Ovide, *Les Métamorphoses*, Livre VII (660-865) ; Apollodore, *Bibliothèque*, Livre III, (15)

> **Observer** : cadrage serré, deux personnages identiques sur les deux tableaux (un homme en cuirasse et une femme), le support de la peinture (cuivre) ; imaginer l'histoire qui se joue dans les deux œuvres.

> **Comprendre** : Procris a offert à son époux Céphale, passionné par la chasse, un chien qui ne peut pas être dépassé à la course (Laelaps) et un javelot qui ne manque jamais sa cible. Un jour, Procris, qui craint que Céphale ne la trompe avec une nymphe, le suit à la chasse et se cache dans un buisson pour l'observer. Voyant le buisson bouger, Céphale tire une flèche qui atteint mortellement Procris.



Etienne JEAURAT (1699-1789)

Les Noces de Daphnis et Chloé, vers 1737-1738 [salle Europe XVIII^e siècle]

Source : *Les Pastorales* ou *Daphnis et Chloé*

> **Observer** : autour d'une table bien dressée (nappe blanche, vaisselle, mets variés), un couple manifestement amoureux apparaît dans la lumière, musiciens et serveurs s'affairent pour honorer les convives, même les sculptures semblent prendre part à la fête.

Remarquer la facture rapide du tableau et son petit format qui révèlent son statut d'esquisse.

> **Comprendre** : Daphnis et Chloé sont bergers, tous deux enfants trouvés. Ils tombent amoureux l'un de l'autre mais doivent franchir de nombreux obstacles avant d'être réunis. Ils retrouvent finalement leurs parents et peuvent ainsi se marier. Cette scène représente la fin du mythe, le mariage de Daphnis et Chloé.

Cette œuvre est une esquisse pour le carton préparatoire d'une tapisserie de la même scène tissée aux Gobelins.



Frans II FRANCKEN (1581-1642)

Les Esclaves des fureurs de l'amour ou Triomphe d'amour, après 1627 [salle Écoles du Nord XVI^e-XVII^e siècles]

Source : *Vénus et Adonis* dans Ovide, *Les Métamorphoses*, Livre X, (529-559), *Enlèvement de Proserpine* dans Ovide, *Ibid.*, Livre V, (345-405), *Alphée et Aréthuse* dans Ovide, *Ibid.*, Livre V, (570-679)

> **Observer** : le paysage tourmenté ; les multiples épisodes mythologiques ; Eros / Cupidon, dieu de l'amour profane qui, bandant son arc, debout sur son char, vient de franchir un arc de triomphe suivi d'une foule d'esclaves.

> **Comprendre** : peinture allégorique qui rappelle que l'amour gouverne le destin des hommes (les flèches d'or que le dieu décoche aux hommes apportent amour et désir). Parmi les épisodes mythologiques, on reconnaît la mort d'Adonis pleuré par Vénus (1^{er} plan, à droite), la rencontre de la reine de Saba et du roi Salomon (2nd plan, au centre), l'enlèvement de Perséphone par le dieu des enfers Hadès sur son char (au fond, au centre)... et les multiples victimes anonymes de l'Amour (la foule d'esclaves).



Récits d'aventure

Abraham GOVAERTS (1589-1626) et **Frans II FRANCKEN**

Paysage à la chasse de Méléagre et Atalante

1^{er} quart du XVII^e siècle [salle Écoles du Nord XVI^e-XVII^e siècles]

Source : Ovide, *Les Métamorphoses*, Livre VIII, (260-546)

> **Observer** : les personnages et leurs proportions par rapport au reste de la toile ; les détails qui évoquent la chasse ; le sanglier ; les indices qui évoquent le passage d'une bête destructrice.

> **Comprendre** : une chasse est organisée pour tuer le sanglier qui ravage la région de Calydon. Atalante, jeune chasserresse, l'atteint d'une flèche. Méléagre l'achève avec sa lance puis offre la dépouille à la jeune fille dont il est tombé amoureux. Cela déplaît à ses oncles qui avaient également participé à la chasse. Ils cherchent à reprendre le trophée mais Méléagre les tue. Sa mère, également sœur des victimes, décide de se venger et donne la mort à son fils Méléagre.



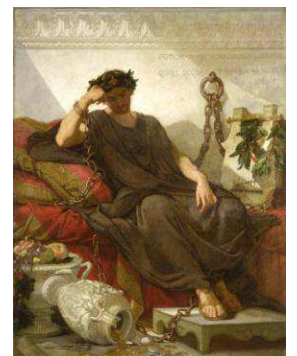
Thomas COUTURE (1815-1879)

Damoclès, 1866 [salle France, XIX^e - début XX^e siècles]

Source : Cicéron (106-43 av. J.C.), *Tusculanes*, Livre V « de la vertu », XXI

> **Observer** : l'homme, son costume et son attitude pensive voire mélancolique (cf. Dürer) ; le décor et les accessoires « à la mode antique » ; l'absence d'épée ; les nombreux détails (paire de ciseaux, chaînes, fruits, pièces d'or, lyre) et l'inscription latine au mur.

> **Comprendre** : le tyran de Syracuse Denys l'Ancien (431 – 367 av. J.C.) propose à Damoclès, un de ses courtisans qui le jalousait, d'échanger leurs rôles pour une journée. Damoclès prend alors la place du tyran mais, aperçoit au-dessus du trône, une épée suspendue par un seul crin de cheval, symbole du danger qui menace à tout instant le détenteur du pouvoir. Couture peint ici une allégorie qui prend la figure de Damoclès comme prétexte pour évoquer sa propre situation de peintre (la lyre fait référence au statut d'artiste cf. Apollon) sous le Second Empire et le danger d'être « esclave » du



pouvoir. Cette référence est explicitée par la citation *Potio mihi periculosa libertas quam segura et aurea servitus* : « Je préfère les dangers de la liberté à la sécurité d'une servitude dorée ».

*Œuvre caractéristique de l'éclectisme

Laurent de LA HYRE (1606-1656)

Thésée retrouve les armes de son père, 1634 [non exposé]

Source : Plutarque (I, 6) ; Ovide, *Les Métamorphoses* Livre VII, XI ; Apollodore, *Bibliothèque* Livre III, (16, 1-2)

> **Observer** : l'attitude des deux personnages ; ce qui est caché sous la pierre ; les couleurs vives des vêtements ; le décor.

> **Comprendre** : Thésée, aidée de sa mère Oethra, découvre le lieu où son père Égée avait caché son épée et ses sandales avant de repartir à Athènes. Égée avait en effet demandé à Oethra, si elle donnait naissance à un fils, de l'envoyer le rejoindre à Athènes avec l'épée et les sandales quand il serait assez fort pour soulever la pierre. L'épée permettra à Égée de reconnaître son fils au moment même où il s'apprêtait à boire une coupe empoisonnée préparée par Médée, la femme d'Égée.

*Œuvre caractéristique de l'art classique



Huang Yong Ping (né en 1954)

One Man, nine animals, 1999 [Parc de sculptures]

Source : Le *Shanhai Jing* ou *Livre des montagnes et des océans*

> **Observer** : les dimensions ; la mise en scène des sculptures ; les créatures hybrides ; le chariot et l'homme en bronze ; les similitudes avec le bestiaire médiéval occidental.

> **Comprendre** : cet ensemble représente des animaux légendaires empruntés au plus ancien guide de voyage chinois le *Shanhai Jing* (Livre des montagnes et des océans) vieux de plus de 2 300 ans. Chaque être hybride est le symbole de mauvais présages et des plaies affectant les hommes. Le serpent à deux queues représente la sécheresse ; le buffle à quatre cornes et le renard à neuf têtes et neuf queues sont des animaux cannibales ; le coq à tête humaine annonce la guerre ; le poisson volant permet de résister à la guerre à qui le mange ; le sanglier à tête d'homme annonce une inondation ; l'aigle à une patte une épidémie ; le serpent à neuf têtes un marécage ; le singe à tête d'homme peut annoncer un heureux ou malheureux présage. Placé au cœur de ce défilé d'animaux, le chariot reproduit à grande échelle une boussole mécanique et supporte un homme dont le doigt indique le Sud, censé retenir les mauvais présages et guider le voyageur.

4.3 Les mythes liés à la guerre de Troie

Luca GIORDANO (1634-1705)

Enlèvement d'Hélène, 1665-1680 [salle Italie XVII^e siècle]

Source : *L'Énéide*, chant IV, (642-705)

> **Observer** : le format du tableau tout en longueur ; la frise des personnages en mouvement qui contraste avec les corps amoncelés au pied de la tour à l'arrière-plan ; l'expressivité des corps (celui d'Hélène, ceux des guerriers et des marins) ; la manière dont Hélène est mise en valeur ; les jeux d'ombre et de lumière.

> **Comprendre** : Pâris, suite à une promesse de Vénus, enlève Hélène l'épouse du roi de Sparte, Ménélas. Sparte déclare alors la guerre à Troie pour avoir enlevé Hélène et injurié Ménélas. Ce rapt annonce le début de la grande guerre de Troie racontée dans *Illiade*.

*Œuvre caractéristique de l'art baroque



Joseph-Marie VIEN (1716-1809)

Les Adieux d'Hector et d'Andromaque, 1786 [non exposé]

Source : Homère, *L'Illiade*, VI, (370-529)

> **Observer** : le caractère théâtral de la scène ; l'éloquence des gestes et des attitudes ; l'ambiance crépusculaire qui annonce le sort funeste d'Hector ; remarquer la facture rapide du tableau, le support (carton) et son petit format qui révèlent son statut d'esquisse (étude préparatoire pour un plus grand tableau).

> **Comprendre** : la scène représente devant les murailles de Troie les adieux d'Hector à Andromaque, sa femme, et à Astyanax, son fils, avant de partir sur un



char affronter Achille. Hector sera tué par Achille qui attachera son cadavre à un char et fera le tour des murailles.

*Œuvre caractéristique de l'art néo-classique

Andrea SACCHI (1599-1661),

Didon abandonnée, v.1630-35 [salle Italie – France XVII^e siècle]

Source : *L'Énéide*, (chant IV, 642-705)

> **Observer** : la composition pyramidale ; les gestes de Didon ; les accessoires masculins ; la mer et les bateaux au loin ; le drapé rouge.

> **Comprendre** : à la chute de Troie, Énée s'enfuit avec les Troyens survivants pour trouver une nouvelle terre où s'installer. Après un long périple décrit dans l'Énéide, l'équipage accoste à Carthage. La reine Didon tombe amoureuse d'Énée. À son départ, elle est désespérée et se suicide sur le bûcher réunissant les reliques abandonnées par Énée.

*Œuvre caractéristique de l'art baroque



École française du XIX^e siècle

Hermione rejetant Oreste, début XIX^e siècle [salle France XIX^e-début XX^e siècles]

Source : Racine, *Andromaque*, scène 3, acte V

> **Observer** : le caractère théâtral de la scène ; l'expressivité des corps et des gestes de chacun des 3 personnages ; les costumes, le décor et les accessoires « à la mode antique » ; le repentir et la frise qui évoquent d'autres épisodes de l'histoire.

> **Comprendre** : Hermione est amoureuse de Pyrrhus auquel elle est promise. Mais Pyrrhus, épris d'Andromaque qu'il a ramenée captive de Troie, repousse le mariage avec Hermione. Oreste quant à lui est amoureux d'Hermione. Pyrrhus décide finalement d'épouser Andromaque. Hermione, trahie, demande à Oreste de tuer Pyrrhus (cf. repentir). La scène représentée se situe à la fin de la pièce : Oreste vient présenter à Hermione et sa suivante l'épée avec laquelle il a tué Pyrrhus. Les deux femmes expriment le rejet et la frayeur face à cette épée. Elles sont horrifiées par l'acte commis. Hermione, inconsolable, se donne la mort sur le corps de Pyrrhus (cf. évocation des funérailles sur la frise).

*Œuvre caractéristique de l'art néo-classique



5. Prolongements pédagogiques

5.1 En histoire

En classe de 6^{ème}

Les œuvres du musée sont particulièrement propices à l'étude du programme de 6^{ème}.

Thème 2 : Récits fondateurs, croyances et citoyenneté dans la méditerranée antique

Le chapitre 1 : le monde des cités permet aux élèves de s'intéresser à l'univers mental des grecs à travers l'étude des mythes, des héros et des dieux. Dans l'Antiquité, les enfants grecs et romains utilisent comme premier livre de lecture *l'Iliade* et *l'Odyssée*. À travers la lecture et l'étude de ces récits, les Grecs se forgent une culture avec des valeurs communes. Ainsi, il paraît opportun d'utiliser certains tableaux présents au musée comme par exemple celui de *Salvator Rosa : Glaucus et scylla* [salle Italie XVII^e siècle]. L'œuvre peut être mise en parallèle avec l'extrait du poème relatant cette scène et ainsi faire réfléchir l'élève aux valeurs que le peintre a souhaité faire ressortir. De même, ces poèmes sont aussi une source historique précieuse qui permet de mieux cerner l'armement utilisé, les techniques de combat etc. On retrouve certains détails dans le tableau de Vien qui représente un homme armé, Hector faisant ses adieux à son épouse Andromaque.

Le programme de 6^{ème} demande aussi à l'enseignant d'évoquer les aventures des dieux et héros grecs. Les Grecs polythéistes croient en de multiples dieux qui les observent, les protègent ou leur nuisent. Ces dieux ressemblent aux hommes. Ils ont un corps, possèdent des qualités et des défauts humains. Les Grecs expliquent ces défauts dans leurs légendes. Ces dieux qui tombent parfois amoureux de simples mortels engendrent alors des héros aux exploits spectaculaires. De nombreux tableaux issus de la collection permanente du musée permettent de faire découvrir aux élèves ces dieux et héros ainsi que les légendes qui y sont rattachés. Citons pour exemple le tableau de Johan Carl Loth *Apollon*. Pan ose défier Apollon, dieu de la musique dans un duel musical. Apollon sort vainqueur de ce duel mais Midas s'est prononcé pour Pan. Terriblement vexé, Apollon lui fait pousser des oreilles d'âne. Ainsi les dieux grecs, à l'image des humains, peuvent faire preuve de méchanceté. Le tableau de Najia Medadji peut être l'occasion d'évoquer le mythe d'*Icare* [non exposé]. Enfin il est aussi possible d'étudier les mythes liés à la guerre de Troie avec par exemple l'œuvre de Luca Giordano, *L'Enlèvement d'Hélène*.

Chapitre 2: Rome : des mythes à l'histoire

Au sein du **thème 1, *Des origines à la fin de la République***, l'enseignant doit évoquer le mythe de la fondation de Rome. Les Romains de l'Antiquité pensaient que leur ville avait été fondée par Romulus, un descendant du héros troyen Énée. Cette légende nous est notamment racontée par Virgile dans *l'Énéide*. Aucun tableau du musée des Beaux-Arts de Caen n'évoque directement cette légende. En revanche, deux œuvres s'inspirent d'épisodes de *l'Énéide* : *L'Enlèvement d'Hélène* de Lucas Giordano et *Didon abandonnée* d'Andréa Sacchi. Il peut être opportun d'utiliser une de ces œuvres afin de montrer comment Virgile dans la première partie de son récit qui relate le voyage en mer Egée apparente son œuvre à *l'Odyssée*.

5.2 En lettres

En classe de 6^{ème}

Des œuvres du musée représentant des épisodes de la mythologie gréco-romaine peuvent être mises en relation avec ces deux axes d'étude : "Récits de création" et "Le monstre, aux limites de l'humain". C'est l'occasion de sensibiliser les élèves au fait religieux et de leur faire découvrir, en

liaison avec la lecture des textes, des œuvres d'art antiques et modernes, leur attention se portant principalement sur des sujets et des figures mythiques. L'étude de l'image est mise en relation avec ces lectures, et est renforcée par l'initiation à l'histoire de l'art. L'étude comparative d'œuvres est largement sollicitée, représentant les mêmes épisodes, avec par exemple au musée des Beaux-Arts de Caen :

- Vénus et Adonis : Van Haarlem, *Vénus et Adonis* [salle Écoles du Nord XVI^e-XVII^e siècles] ; Poussin, *Vénus pleurant Adonis* [salle France, XVII^e siècle] ; Frans II Francken, *Les Esclaves des fureurs de l'Amour* [salle Écoles du Nord XVI^e-XVII^e siècles]

- Jupiter et Io : Giovanni Benedetto Castiglione, *Io* [salle Venise, XVI^e siècle] ; Pietro Negri, *Mercure et Argus* [salle Italie, XVII^e siècle]

On pourra également envisager un parcours autour du personnage d'Ulysse pour lequel un certain nombre d'œuvres du musée permet de retrouver les traces :

- Luca Giordano (1634-1705), *Enlèvement d'Hélène*, 1665-1680 [salle Italie, XVII^e siècle]

- Joseph-Marie Vien (1716-1809), *Les Adieux d'Hector et d'Andromaque*, 1786 [salle Europe, XVIII^e siècle]

- Salvatore Rosa (1615-1673), *Glaucus et Scylla*, 1663 [salle Italie, XVII^e siècle]

En classe de 2^{nde}

• *Objet d'étude « Roman et récit du XVIII^e au XXI^e siècle »*

Dans les pistes de prolongements artistiques et culturels, et de travail interdisciplinaire du BO, est indiqué que le professeur trouvera aisément un complément à l'étude d'un roman ou d'un récit dans celle d'œuvres appartenant aux domaines des arts plastiques. Il peut par exemple proposer des récits en image par le biais d'études de peintures mythologiques ou historiques. On pensera notamment aux œuvres suivantes :

- Luca Giordano (1634-1705), *Enlèvement d'Hélène*, 1665-1680 [salle Italie, XVII^e siècle]

- Frans II Francken (1581-1642), *Les Esclaves des fureurs de l'amour ou Triomphe d'amour*, après 1627 [salle Écoles du Nord, XVI^e-XVII^e siècles]

- Andrea Sacchi (1599-1661), *Didon abandonnée*, v.1630-35 [salle Italie – France, XVII^e siècle]

• *Objet d'étude " Théâtre du XVII^e au XXI^e siècle "*

On pourra notamment mettre en relation la tragédie de Racine, *Andromaque*, avec le tableau *Hermione rejetant* [salle France, XIX^e siècle], directement inspiré de la pièce.

On pourra également se rapporter au tableau de Joseph-Marie Vien, *Les Adieux d'Hector et d'Andromaque* [salle Europe, XVIII^e siècle]. En relation avec les langues et cultures de l'Antiquité, on pourra faire lire des extraits de l'*Illiade* d'Homère (VI, v.370-529) d'*Andromaque et des Troyennes* d'Euripide, des *Troyennes* de Sénèque. En ouverture sur le XX^e siècle et pour s'interroger sur les réécritures, on pourra se reporter aux *Troyennes* de Jean-Paul Sartre (1965), adaptation du texte d'Euripide.

Dans le cadre de l'histoire des arts, on pourra étudier les caractéristiques du classicisme en peinture, à partir des tableaux *Les Adieux d'Hector et d'Andromaque* (classique) [salle Europe, XVIII^e siècle], *Hermione rejetant Oreste* (néo-classique) [salle France, XIX^e siècle mais aussi *Thésée retrouve les armes de son père* [salle France, XVII^e siècle] de Laurent de La Hyre (classique). On pourra confronter ces tableaux à des œuvres baroques à sujet mythologique pour bien montrer les différences, comme *Apollon et Pan* de Johann Carl Loth [salle Italie, XVII^e siècle] ou l'*Enlèvement d'Hélène* de Luca Giordano [salle Italie, XVII^e siècle].

5.3 En langues et cultures de l'Antiquité

En classes de 5^{ème} et 4^{ème}

L'élève doit apprendre à exploiter un groupement de textes sur le thème des « Origines de Rome et ses figures héroïques », dont des passages de *l'Énéide*. *Les Métamorphoses* sont abordées dans une seconde thématique, liée à l'histoire naturelle et aux récits merveilleux sur les animaux. Il doit aussi consolider sa culture sur une thématique, que ce soit dans l'apprentissage du grec ou du latin, avec les fondements de la civilisation gréco-romaine, à travers les premiers règnes de la fondation de l'ancienne Rome notamment. Les œuvres du musée s'inspirant des *Métamorphoses* peuvent contribuer à cet apprentissage.

En outre, le thème « Vie privée, vie publique » invite à initier les élèves à la religion romaine, ses divinités, ses rites et ses fêtes ainsi qu'à faire le lien entre les figures grecques et romaines de ces divinités. Pour cela, nombre d'œuvres du musée permet cette initiation et cette confrontation tout en amenant les élèves à réfléchir sur l'histoire de la peinture grâce, notamment, aux nombreuses représentations de Vénus dont les visages sont tous différents.

En classe de 2^{nde}

• Objet d'étude "L'homme et l'animal"

Pour les Anciens, l'Homme se distingue de l'animal par sa capacité à inventer, à créer et à s'interroger sur sa condition. Dans les mythes gréco-romains, la frontière entre l'animal et l'humain est perméable, autorisant toutes les variations, mutations et combinaisons de nature et d'espèce (métamorphoses, monstres et hybrides). Entre description du monde réel et récit fabuleux, voyageurs, géographes, naturalistes, poètes et philosophes interrogent l'humain et l'animal, sauvage ou domestiqué.

- Salvatore Rosa (1615-1673), *Glaucus et Scylla*, 1663 [salle Italie, XVII^e siècle]

- Noël Coypel (1628-1707), *Le Combat d'Hercule et d'Achelous* [salle Italie - France, XVII^e siècle]

- Giovanni Benedetto Castiglione (1609-1663/1665), *Io* [salle Venise, XVI^e siècle]

- Pietro Negri (1640-1679), *Mercure et Argus* [salle Italie, XVII^e siècle]

• Objet d'étude "L'Homme et le divin"

L'Antiquité conçoit l'humain et le divin comme deux ordres distincts, mais non cloisonnés. Outre les dieux majeurs du Panthéon gréco-romain, d'innombrables divinités habitent la terre et l'eau, les espaces célestes et souterrains. Si les dieux prennent souvent forme humaine pour intervenir parmi les hommes, les hommes peuvent aussi parfois accéder au rang de dieu.

- Simon Julien (1735-1800), *Tithon et l'Aurore* [salle Europe XVIII^e siècle]

- Luca Giordano (1634-1705), *Enlèvement d'Hélène*, 1665-1680 [salle Italie, XVII^e siècle]

5.4 En histoire des arts

De nombreuses œuvres du musée peuvent être utilisées dans le cadre de la généralisation de l'histoire des arts tant au collège qu'au lycée.

Au collège, la thématique *Arts, mythes et religions* qui permet d'aborder les rapports entre art et sacré, art et religion, art et mythe peut être facilement traité à l'aide d'œuvres figurant dans ce parcours. Il est aussi possible d'utiliser le tableau de Thomas Couture, *Damoclès* [salle 17] pour traiter de la thématique *Arts, États et pouvoirs*.

Au lycée, les œuvres de ce parcours s'insèrent dans les thématiques suivantes :

- *Arts, réalités, imaginaires* qui invite à interroger les œuvres d'art dans leurs rapports avec le réel et l'imaginaire, le vrai, le faux, l'incertain.

- *Arts et sacré* qui invite à se pencher sur l'art et les grands récits (mythologies).
- *Arts et idéologies* qui invite à interroger les œuvres d'art comme formes d'expression d'un pouvoir ou d'un contre-pouvoir et ouvre à l'étude des langages, des significations et des messages politiques.

6. Bibliographie

Les œuvres précédées de * sont disponibles à la bibliothèque du musée des Beaux-Arts de Caen.

Textes de référence

- * Homère, *L'Illiade*, GF-Flammarion, Paris, 1965
- * Homère, *L'Odyssée*, GF-Flammarion, Paris, 1965
- * Ovide, *Les Métamorphoses*, GF-Flammarion, Paris, 1966
- * Virgile, *L'Énéide*, GF-Flammarion, Paris, 1965
- Racine, *Andromaque*, Larousse, Paris, 2008

Quelques ouvrages sur la mythologie

- * Salomon Reinach, *Cultes, mythes et religions*, Robert Laffont, Paris, 1996
- * Edith Hamilton, *La Mythologie, ses dieux, ses héros, ses légendes*, Marabout, Alleur, 1997
- * Lucia Impelluso, *Dieux et héros de l'Antiquité*, Éditions Hazan, Paris, 2003
- René Martin, *Dictionnaire culturel de la mythologie gréco-romaine*, Nathan, 1998
- I. Aghion, C. Barbillon, F. Lissarague, *Héros et dieux de l'Antiquité*, Flammarion, 1994
- * TDC n°999, *Homère*, scéren – CNDP, 2010
- * Marc Fumaroli et François Lebrette, *La Mythologie gréco-latine à travers 100 chefs-d'œuvre de la peinture*, Presses de la Renaissance, 2004
- * Marie Bertherat, *Les Mythes racontés par les peintres*, Bayard jeunesse, 2000
- * Thierry Lefèvre, *13 histoires pour découvrir les amours des dieux*, Somogy, 1998
- * *Larousse junior de la mythologie*, Larousse, 2002

Sur les collections du musée des Beaux-Arts de Caen

- * Musée des Beaux-Arts de Caen, *L'œuvre en question n°2, Vénus et Adonis* – Cornelisz Van Haarlem, Musée des Beaux-Arts de Caen, Caen, 2006
- * Musée des Beaux-Arts de Caen, *L'œuvre en question n°4, Didon abandonnée* – Andrea Sacchi, Musée des Beaux-Arts de Caen, Caen, 2007
- * Musée des Beaux-Arts de Caen, *L'œuvre en question n°5, Hermione rejetant Oreste*, Musée des Beaux-Arts de Caen, Caen, 2008
- * Musée des Beaux-Arts de Caen, *L'œuvre en question n°6, Damoclès* – Thomas Couture, Musée des Beaux-Arts de Caen, Caen, 2009
- * Françoise Debaisieux, *Inventaire des collections publiques françaises, Peintures françaises des XVII^e et XVIII^e siècles*, Réunion des Musées Nationaux, Paris, 2000
- * Françoise Debaisieux, *Inventaire des collections publiques françaises, Peintures des écoles étrangères*, Réunion des Musées Nationaux, Paris, 1994

INFORMATIONS PRATIQUES

Musée des Beaux-Arts - Le Château
02 31 30 47 70

HORAIRE D'OUVERTURE

Du 1^{er} septembre au 30 juin

Du mardi au vendredi de 9 h 30 à 12 h 30 et de 13 h 30 à 18 h

Week-ends et jours fériés de 11 h à 18 h

Du 1^{er} juillet au 31 août

Du lundi au vendredi de 9 h 30 à 12 h 30 et de 13 h 30 à 18 h

Week-ends et jours fériés de 11 h à 18 h

SERVICE DES RESERVATIONS GROUPE

Par téléphone du lundi au vendredi de 9 h à 12 h et de 14 h à 16 h au 02 31 30 40 85

Formulaire de pré-réserve à remplir en ligne : <http://mba.caen.fr>

Par mail : mba.groupes@caen.fr

À NOTER !

Documents pédagogiques et informations complémentaires sur le site du musée

<http://mba.caen.fr>