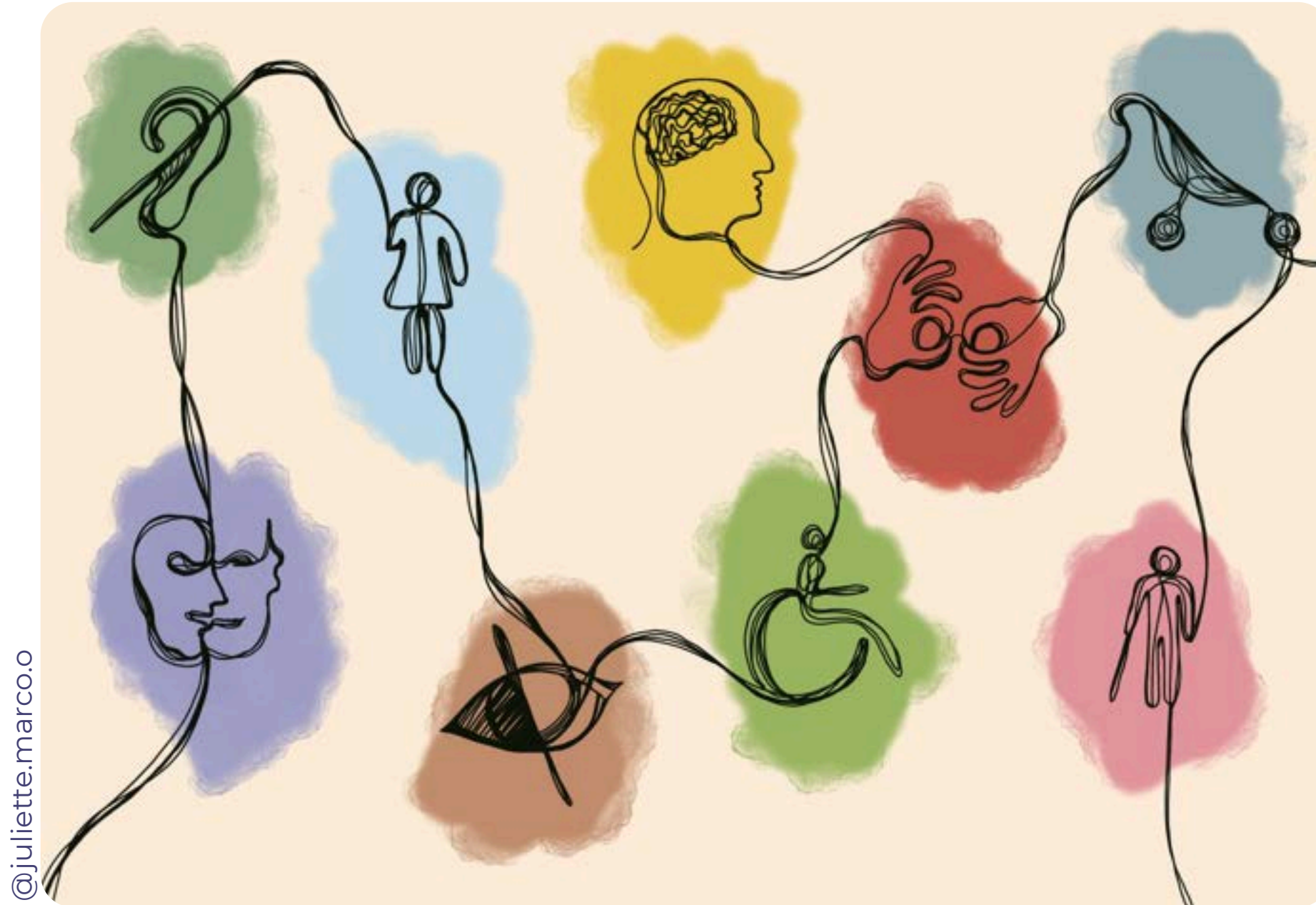


Journées de l'Accessibilité 2026



Journée professionnelle
Vendredi 6 février 2026

Service des publics du Musée des Beaux-Arts de Caen

**M U S É E
B E A U X
A R T S
C A E N**

Les chiffres-clé de la journée professionnelle

131

participants à la
journée
professionnelle

75

participants au débat
mouvant mené par la
Fabrique de Patrimoines

32

inscrits à l'atelier
Art, Bien-Être,
Cerveau

51

spectateurs à la
déambulation théâtrale
d'Ewa Kraska

65

participants au "Forum
Sandwich"

dont

7

structures intervenantes

Quelques termes à définir

Accessibilité

Caractère d'une chose, comme un lieu, qui est **accessible, adapté aux personnes en situation de handicap**. C'est un **moyen** pour tendre vers l'inclusion.

Inclusion

Action d'intégrer une personne, un groupe. C'est la **finalité : être ensemble devant l'art**. L'inclusion vise une participation active de groupes plus éloignés des lieux institutionnels par des approches de médiation et d'éducation.

Santé

"Etat de complet bien-être physique, mental et social, qui ne consiste pas seulement en une absence de maladie ou d'infirmité." (OMS)

Bien-être

Etat agréable mais transitoire, qui est procuré par la **satisfaction des besoins** du corps et par la **tranquillité de l'esprit**, le tout en étant débarrassé du "stress".

Cure

"**Prendre soin**" en anglais ; mais aussi, fait de **soigner, réparer, guérir**. Approche médicalisée qui ne substitue pas à la médecine classique, mais vient en complément.

Care

A pour origine une théorie philosophique féministe, initiée notamment par Carole Gilligan qui met en avant la **sollicitude**, le fait de s'occuper de... Pour les musées, cela se décline par l'adoption d'une **écoute des besoins du visiteurs** (y compris pour les espaces) et des personnels : faire preuve de sollicitude, travailler sur les connexions, les interdépendances et les fragilités, identifier des groupes qui expriment des besoins, recevoir cette parole par les médiateurs, écouter ces besoins, y répondre, et enfin, s'assurer d'un résultat.

Les temps forts de la journée



Conférence de Nathalie Bondil



Déambulation théâtrale *D'ici aussi la vue peut être magnifique*, de la metteuse en scène Ewa Kraska



Mise en mouvement avec la compagnie Noésis



Débat mouvant mené par Margot Frénéa de La fabrique de patrimoines

Les ateliers proposés



**Présentation du “Sac Sensationnel”
et du chemin podotactile**

Outils sensoriels destinés aux personnes ayant un trouble ou un handicap



Visite-croquis



Yoga avec Céline Pannier



**Dégustation de la “Tisane du musée”
avec l’herboriste Nadège Locoge**

Confectionnée d’après les fleurs de l’œuvre *Vierge à l’Enfant dans une guirlande de fleurs*



**Modelage des mains avec le
Musée de la céramique du Ger**

Création d’une nouvelle sensorialité



**Présentation d’ABC (Art, Bien-être,
Cerveau) par la doctorante Raphaëlle
Lemaire**

Questionnement du lien entre le bien-être
cérébral et le contact avec une oeuvre



**Yoga sonore avec Emmanuelle
Legentil**

Moment de détente et sieste basés sur des
vibrations sonores et des chants



Visualisation

Représentation mentale d’une oeuvre de
l’espace contemporain

Les notions retenues au fil de la conférence et des ateliers



Caring museum

Littéralement “musée qui fait attention”, “espace de soin” qui permet de contribuer à “élargir l’inclusion sociale.” (Hamish Robertson)



Flow

Concept qui se caractérise par un état de plénitude optimal atteint pendant la pratique d’une activité.



Prescription muséale

Egalement appelé “musée sur ordonnance”. Fait de donner des visites de musée comme “médicament”, et donc de le considérer ce lieu comme un moyen d’aller mieux.



Impact psychologique et physiologique de l’art sur la personne

Dissonance cognitive

“Tension interne propre au système de pensées, croyances, émotions et attitudes d’une personne lorsque certaines d’entre elles entrent en contradiction les unes avec les autres.” (Leon Festinger)



Expérience esthétique

Relation objet-sujet où l’objet capte tellement l’attention du sujet qu’il en oublie les autres objets autour de lui.



Muséothérapie

Concept expérimenté depuis les années 1990. Rencontre entre l’art, la culture et le soin, dans une optique d’accompagner au mieux les patients et placer le musée comme lieu de bien-être, de mieux-être et de guérison.



Musée des Beaux-Arts et de la Dentelle d'Alençon

Projet avec France Alzheimer

Projet mettant en relation les aidants et les aidés souffrant d'Alzheimer, à travers l'art thérapie.

"Vivez le musée!"

Ateliers permettant de fréquenter les œuvres à travers une démarche de mieux-être : yoga, art floral, tricothérapie, écriture créative.



Musée des Beaux-Arts de Rouen

Le musée en bleu

Mise en place de dispositifs adaptés pour l'accueil des personnes ayant un trouble du spectre de l'autisme.

Visites bien-être Alzheimer

Cycle de visites multisensorielles déployé en lien avec des structures médico-sociales

Pôle muséal de la Communauté d'Agglomération Lisieux Normandie

"Toucher l'art" : une exposition pédagogique sur l'art et les matières

Parcours à travers la thématique du toucher et de la matière, permettant une approche physique et sensorielle.

Réseau des bibliothèques de Caen

Sieste musicale

Dispositif adapté aux personnes en situation de handicap, basé sur le confort (tapis, plaids, fauteuils) et sur une écoute musicale multiculturelle et multistyle.



Repas réalisé en partenariat avec la Cité de l'Alimentation

Les interventions du "forum sandwich"

Moment d'échange basé sur l'intervention de plusieurs structures culturelles, invitées à partager leurs expériences en lien avec le bien-être muséal. L'objectif est que ces structures et les autres participants puissent s'alimenter d'idées les uns les autres.

Oblique/s : plateforme arts & cultures numériques de Normandie

Art, Bien-Être, Cerveau : une rencontre essentielle

Etude scientifique consacrée aux liens entre le bien-être cérébral et la rencontre avec l'oeuvre dans le musée.

Musée de Vire Normandie

Penser le bien-être au musée : de la rénovation à l'expérimentation

Questionnement des dispositifs, des équipements, de l'accueil, permettant le bien-être des visiteurs.

Centre de Ressources Régional Handicap Musique et Danse du Conservatoire et Orchestre de Caen


Découverte sensorielle musicale

Objectif de découverte sensorielle grâce à la pluralité d'instruments de musique : percussions, claviers, oceandrum.



L'inclusion est possible grâce à l'intégration.

Dans le cas de la maladie d'Alzheimer, le musée est un vrai remède pour le souvenir.



Le rapport au beau est lié aux émotions.

Le bien-être et la santé sont intrinsèquement liés.

Ce qui ressort du débat mouvant

Le musée n'est pas seulement un lieu de conversation et de savoir, mais est aussi un **espace de ressourcement**, d'émotion et de **transformation personnelle**.


Dispositif d'échange basé sur des questions fermées, où les participants se déplacent vers le côté "oui" ou vers le côté "non", et argumentent sur leur réponse, invitant les autres à réfléchir et, éventuellement, à changer de point de vue.

La **"bibliothérapie"** existe au Canada.



Le/la médiateur.rice est une personne de santé et qui peut être une **soignante du lien social**.

Il est important de regarder les pratiques dans les autres pays.



Observer une œuvre crée des **hormones** favorables au bien-être.

Les dispositifs dans le musée pour une meilleure accessibilité

L'accessibilité pour tous les publics

Les stations sensorielles

Oeuvres concernées : 7 oeuvres, durant 1 mois. Puis rotation de 4 oeuvres, et changement tous les deux mois.

Quoi ? : Une borne qui regroupe un thermogonflage de l'oeuvre et son titre en braille, des boîtes à sentir, des fiches FALC (Facile à Lire et à Comprendre), des objets à toucher, une piste audio et une description de l'oeuvre.

Objectif : Permettre de toucher, sentir ou interagir avec des éléments en lien avec une oeuvre, afin de se l'approprier et de la rendre plus familière.

Pour qui ? : Les personnes ayant des difficultés cognitives, malvoyant.es, personnes en apprentissage du français ou tout visiteur voulant se renseigner sur l'oeuvre.



La maquette en bois

Œuvre concernée : *Le Mariage de la Vierge*, peint par le Pérugin.

Qu'est-ce ? : Une maquette en trois dimensions, réalisée par la menuiserie du Musée des Beaux-Arts de Caen.

Objectif : Permettre de rendre compte de la parfaite symétrie du bâtiment, offrir de la tridimensionnalité et de la réalité au chef-d'œuvre italien de la perspective.

La maquette tactile

Oeuvre concernée : *Paiement de la Dîme*, peint par Brueghel le Jeune, elle a été réalisée par l'association Valentin Haüy en impression 3D.

Quoi ? : Un bas-relief, réalisé par l'association Valentin Haüy. Le casque associé permet d'avoir des explications sur l'oeuvre et son contexte historique.

Objectif : Permettre aux personnes déficientes visuelles, mais aussi aux autres visiteurs, de mieux comprendre cette oeuvre riche en détails et les nombreux éléments qui la composent.



Pendant un mois, des dispositifs favorisant le bien-être, En partenariat avec la Bibliothèque Alexis de Tocqueville



La relaxation musicale

Mis à disposition dans le cabinet d'art graphique et dans l'espace contemporain, les casques et les bandes-son au bruit doux engagent les visiteurs dans une flânerie musicale.

Les livres

Sélectionnés en lien avec la thématique du bien-être, ils invitent les visiteurs à prendre une pause dans leur déambulation muséale.



Les assises relax

Situées dans l'espace contemporain, leur confort pousse les visiteurs du musée à se (re)poser tout en contemplant les œuvres.

La nouveauté !



Le chemin podotactile

Placé dans l'espace contemporain, ce parcours sensoriel permet de recourir au sens du toucher avec une partie autre que les mains. Adapté aux plus petits comme aux plus grands, il se compose de 9 textures, molles, dures, douces ou drues, qui amènent le public à créer de nouvelles sensations avec leurs pieds.



Les suggestions de participants et de thèmes pour la prochaine édition

Une réflexion autour de l'accessibilité au musée pour des personnes souffrant de troubles psychiques.

Des professionnels de santé prêts à s'engager dans un partenariat culture-santé.

Un focus immersif sur certains dispositifs de médiation avec des personnes malvoyantes, malentendantes, malades d'Alzheimer, etc.

Un focus sur l'accessibilité des enfants, en situation de handicap ou non.

Des ateliers présentant des leviers d'action pour favoriser l'accès des personnes éloignées/empêchées : milieu hospitalier, carcéral, rural, etc.

Des ateliers autour de la sophrologie.

Une intervention de Jean-Charles Sommerard et Valérie Pasmanian développant les notions de l'aromathérapie.

Aborder la question du hors-les-murs.

Les raisons qui donnent envie de continuer cet évènement

Penser et repenser les dispositifs muséaux

Débattre et rebattre au sujet de l'accessibilité

Réseauter ; partager un moment convivial et d'échanges

Défendre et montrer l'importance de l'accessibilité des musées à toutes les populations

Faire une pause dans un monde surstimulant

Accueillir des publics porteur de handicaps

Découvrir

Sensibiliser

Améliorer ses propres pratiques

Rendez-vous l'année prochaine !

le 5, 6, 7 février 2027

pour la 5ème édition,
sur la thématique de l'enfance !

Être un tremplin pour la création de parcours et de partenariats

Merci pour votre participation!



@popomodrodrawing

@popomodrodrawing

M U S É E
B E A U X
A R T S
C A E N